

Koniunktura w przetwórstwie przemysłowym, budownictwie, handlu i usługach – kwiecień 2020 r.

Wpływ pandemii koronawirusa SARS-CoV-2 na koniunkturę gospodarczą – oceny i oczekiwania (Aneks)

22.04.2020 r.


-44,2

Wskaźnik ogólnego klimatu koniunktury gospodarczej w przetwórstwie przemysłowym (NSA)

W kwietniu br. koniunktura oceniana jest najgorzej od początku prowadzenia badania we wszystkich prezentowanych obszarach gospodarki.

Najbardziej pesymistyczne oceny formułowane są przez prowadzących działalność w zakresie zakwaterowania i gastronomii. Najmniejsze pogorszenie ocen sygnalizują firmy z sekcji działalność finansowa i ubezpieczeniowa oraz informacja i komunikacja.

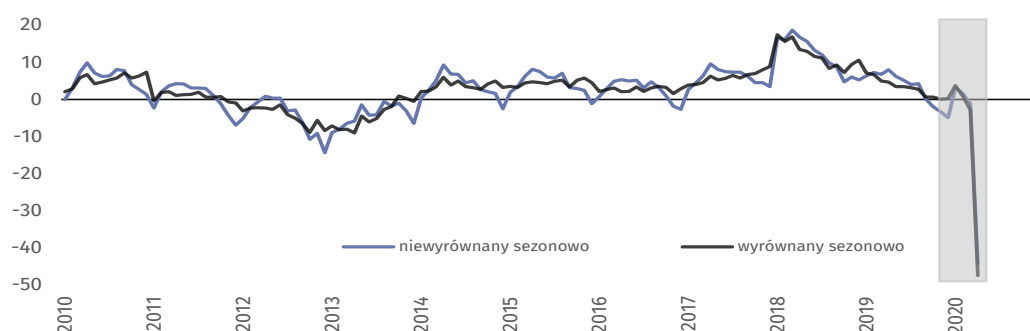
Wysokie spadki notowane są dla ocen bieżących („diagnoza”), lecz znacznie głębsze dla oczekiwań („prognoza”). Oznacza to, że odsetek przedsiębiorców spodziewających się pogorszenia sytuacji gospodarczej ich podmiotów w najbliższych trzech miesiącach znacznie przeważa nad odsetkiem przedsiębiorców oczekujących jej polepszenia czy stabilizacji¹. Wyjątkiem jest sekcja zakwaterowanie i gastronomia, gdzie znacznie spadły obie składowe.

Do badania za kwiecień br. – odpowiedzi udzielane w okresie od 1 do 10 kwietnia – dołączono dodatkowy moduł pytań. Moduł ten ma na celu dodatkowe zdiagnozowanie wpływu pandemii koronawirusa SARS-CoV-2 na koniunkturę gospodarczą. Zawiera on pytania dotyczące skali wpływu pandemii na sytuację przedsiębiorstwa, zmiany poziomów zamówień składanych przez przedsiębiorstwo oraz składanych u niego, wpływ pandemii na dostępność pracowników, plany inwestycyjne, etc.

Przetwórstwo przemysłowe (wykres 1)

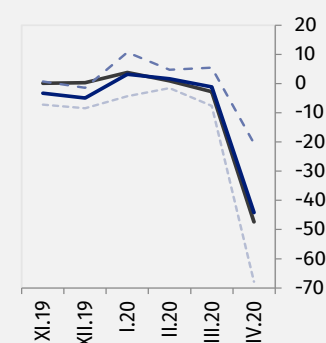


W kwietniu br. wskaźnik ogólnego klimatu koniunktury (NSA) kształtuje się na poziomie minus 44,2. Najbardziej pesymistycznie oceniają koniunkturę firmy produkujące skóry i wyroby ze skór wyprawionych, meble oraz odzież, najmniej niekorzystnie – producenci wyrobów farmaceutycznych.



Wskaźnik ogólnego klimatu koniunktury i jego składowe w ostatnich sześciu miesiącach

— wskaźnik wyrównany sezonowo (SA)
 — wskaźnik niewyrównany sezonowo (NSA)
 - - - składowa "diagnostyczna" (NSA)
 - - - - składowa "prognostyczna" (NSA)

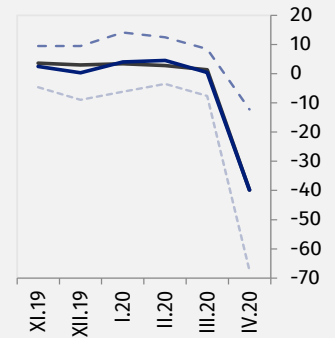
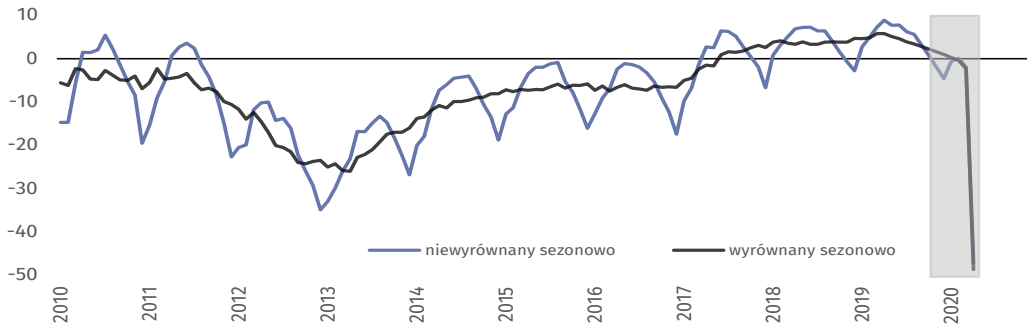


¹ Taka konstrukcja wskaźników jest typowa dla badań koniunktury metodą testu koniunktury. Oznacza to także, że zmian wskaźników koniunktury nie można utożsamiać ze skalą zmiany produkcji, przychodów czy innych zmiennych dla przedsiębiorstwa. Interpretacja wyników badania musi uwzględniać jego metodologię i charakter.



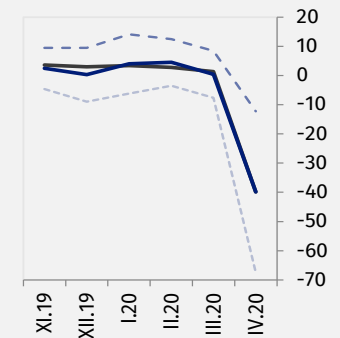
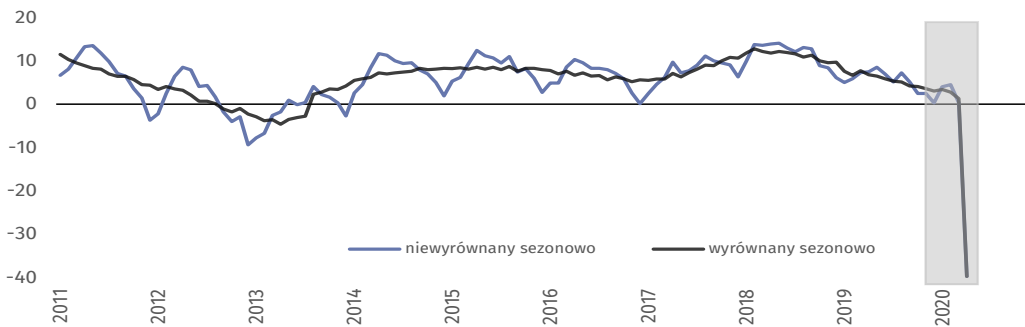
Budownictwo (wykres 2)

W bieżącym miesiącu wskaźnik ogólnego klimatu koniunktury (NSA) kształtuje się na poziomie minus 47,1. Najgorzej koniunkturę oceniają firmy mikro i małe (do 49 pracujących), najmniej pesymistycznie – firmy duże (250 i więcej pracujących).



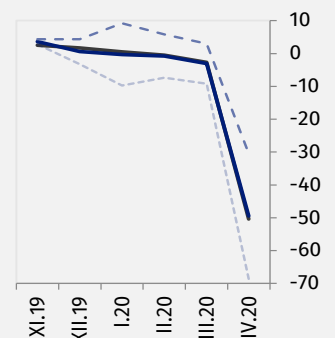
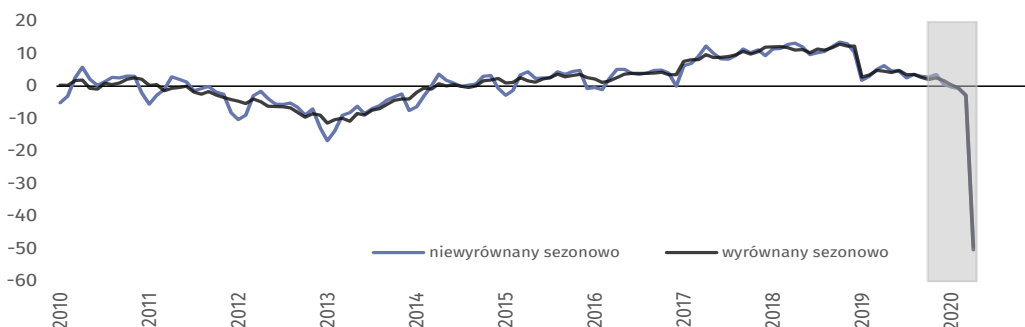
Handel hurtowy (wykres 3)

W bieżącym miesiącu wskaźnik ogólnego klimatu koniunktury (NSA) kształtuje się na poziomie minus 39,8, najgorzej w historii badania, czyli od stycznia 2011 r. Najbardziej niekorzystne oceny zgłaszają jednostki o liczbie pracujących do 9 osób, najmniej pesymistycznie – duże firmy (250 i więcej pracujących).



Handel detaliczny (wykres 4)

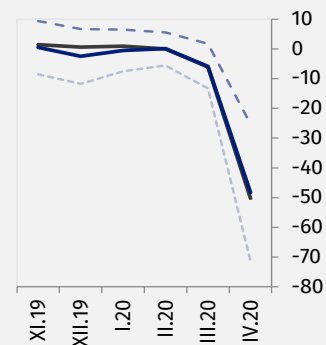
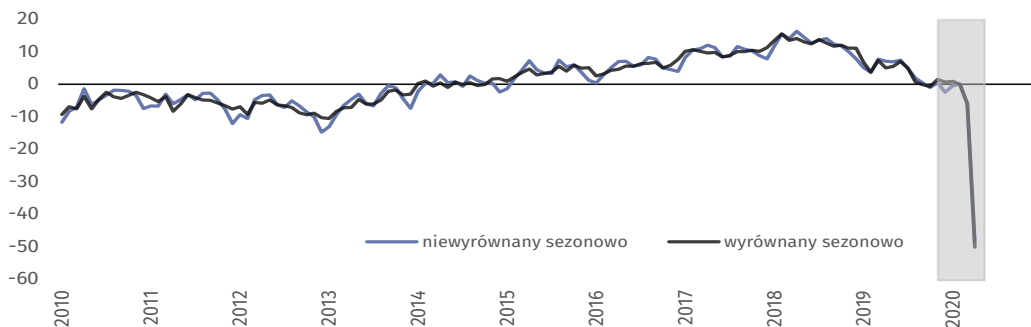
W kwietniu br. wskaźnik ogólnego klimatu koniunktury (NSA) kształtuje się na poziomie minus 49,5. Najbardziej pesymistycznie koniunkturę oceniają firmy sprzedające tekstylia, odzież, obuwie, najmniej niekorzystnie – jednostki handlujące żywnością.





Transport i gospodarka magazynowa (wykres 5)

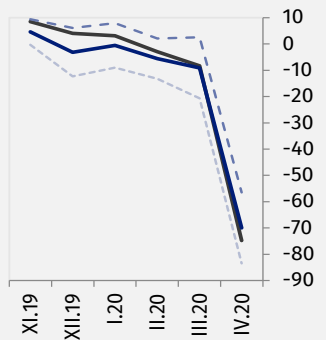
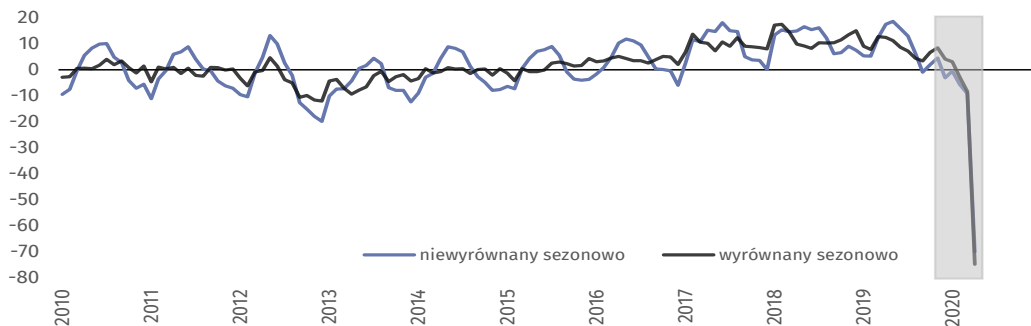
W bieżącym miesiącu wskaźnik ogólnego klimatu koniunktury (NSA) kształtuje się na poziomie minus 48,3. Najbardziej niekorzystnie oceniają koniunkturę jednostki mikro i małe (do 49 pracujących).



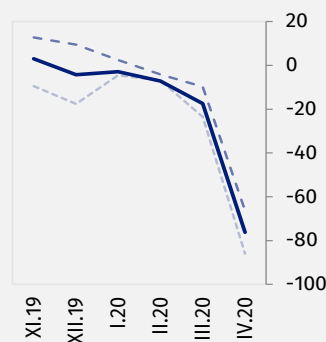
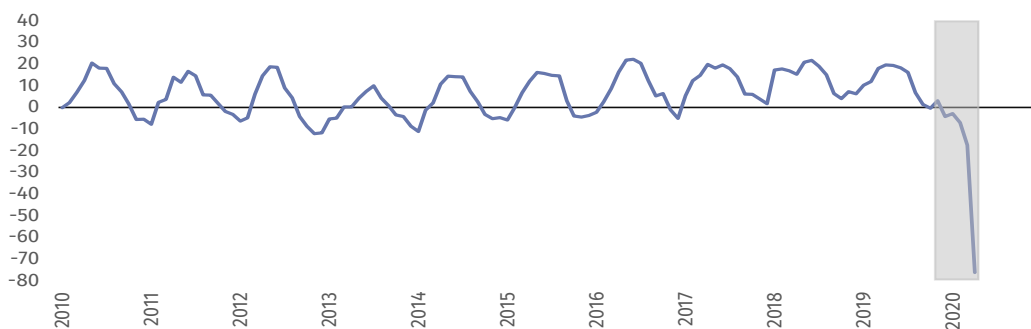
Zakwaterowanie i gastronomia (wykres 6)



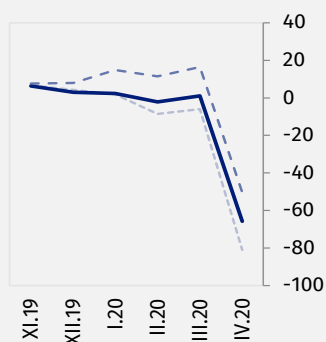
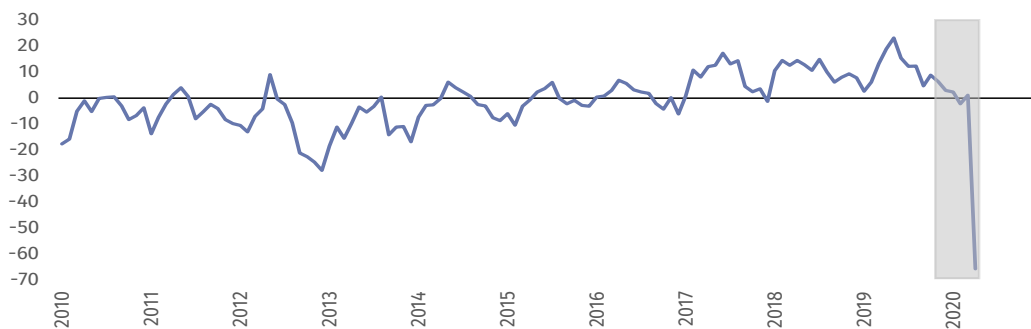
Wskaźnik ogólnego klimatu koniunktury (NSA) kształtuje się w bieżącym miesiącu na poziomie minus 70,0. Podmioty prowadzące działalność w zakresie zakwaterowania formułują bardziej niekorzystne oceny koniunktury (minus 76,2) niż jednostki gastronomiczne (minus 65,7).



Zakwaterowanie (wykres 6a)



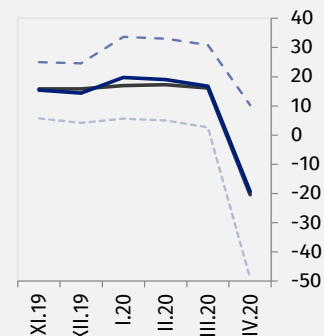
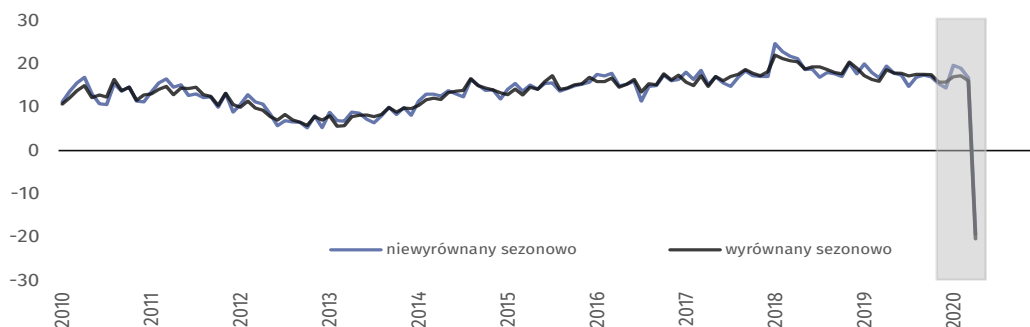
Gastronomia (wykres 6b)





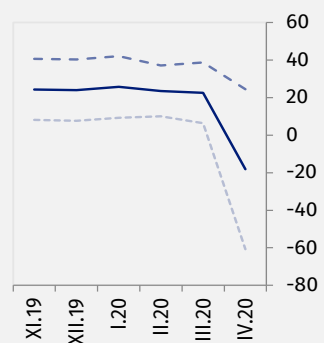
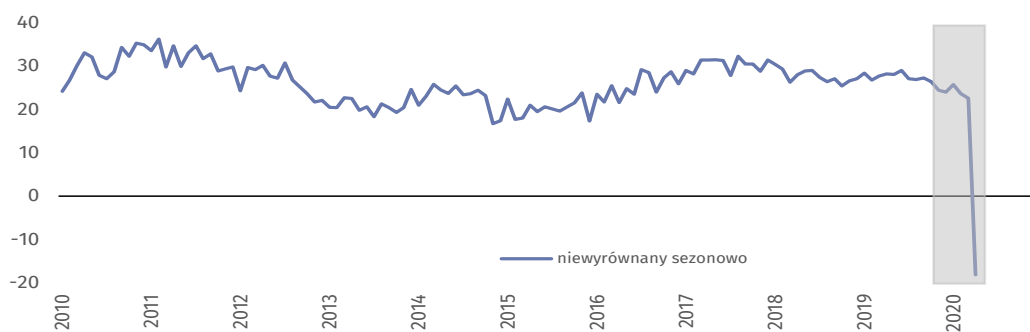
Informacja i komunikacja (wykres 7)

W kwietniu br. wskaźnik ogólnego klimatu koniunktury (NSA) kształtuje się na poziomie minus 19,4 – po raz pierwszy w historii badania na ujemnym poziomie. Najmniej niekorzystnie oceniają koniunkturę zajmujący się nadawaniem programów ogólnodostępnych i abonamentowych, najbardziej pesymistycznie – produkcją filmów, nagrań wideo, programów TV.











Finanse i ubezpieczenia (wykres 8)²

Wskaźnik ogólnego klimatu koniunktury (NSA) kształtuje się w kwietniu br., pierwszy raz od początku badania, na poziomie ujemnym – minus 18,2. Najbardziej pesymistyczne opinie w zakresie koniunktury formułują zajmujący się finansową działalnością usługową z wyłączeniem ubezpieczeń i funduszy emerytalnych.



² Szereg niesezonowy, nie wymaga wyrównania sezonowego. Dane niewyrównane sezonowo mogą być analizowane i interpretowane w sposób analogiczny jak dane wyrównane.

Tablica 1. Wskaźniki ogólnego klimatu koniunktury według rodzaju działalności

WYSZCZEGÓLNIENIE		Analogiczny miesiąc ubiegłego roku	Ubiegły miesiąc	Bieżący miesiąc	Średnia długookresowa
Przetwórstwo przemysłowe 	wskaźnik wyrównany sezonowo (SA)	4,8	-2,8	-47,4	3,6
	wskaźnik niewyrównany sezonowo (NSA)	8,0	-1,1	-44,2	3,6
	składowa "diagnostyczna" (NSA)	4,5	5,5	-20,5	-0,6
	składowa "prognostyczna" (NSA)	11,4	-7,6	-67,9	7,9
Budownictwo 	wskaźnik wyrównany sezonowo (SA)	5,8	-2,3	-48,7	-1,3
	wskaźnik niewyrównany sezonowo (NSA)	8,9	-1,9	-47,1	-1,3
	składowa "diagnostyczna" (NSA)	6,7	1,8	-26,0	-5,4
	składowa "prognostyczna" (NSA)	11,1	-5,5	-68,1	2,8
Handel hurtowy 	wskaźnik wyrównany sezonowo (SA)	6,8	1,3	-39,8	5,6
	wskaźnik niewyrównany sezonowo (NSA)	7,5	0,4	-39,8	5,6
	składowa "diagnostyczna" (NSA)	9,9	8,4	-12,2	10,0
	składowa "prognostyczna" (NSA)	5,0	-7,6	-67,4	1,1
Handel detaliczny 	wskaźnik wyrównany sezonowo (SA)	4,5	-2,7	-50,4	-3,6
	wskaźnik niewyrównany sezonowo (NSA)	6,3	-3,1	-49,5	-3,6
	składowa "diagnostyczna" (NSA)	6,6	3,0	-30,4	-3,4
	składowa "prognostyczna" (NSA)	5,9	-9,2	-68,6	-3,8
Transport i gospodarka magazynowa 	wskaźnik wyrównany sezonowo (SA)	5,0	-6,1	-50,2	0,4
	wskaźnik niewyrównany sezonowo (NSA)	7,1	-5,8	-48,3	0,4
	składowa "diagnostyczna" (NSA)	11,6	1,8	-25,2	0,9
	składowa "prognostyczna" (NSA)	2,5	-13,3	-71,3	-0,2
Zakwaterowanie i gastronomia 	wskaźnik wyrównany sezonowo (SA)	12,5	-8,1	-74,8	2,7
	wskaźnik niewyrównany sezonowo (NSA)	17,5	-9,1	-70,0	2,6
	składowa "diagnostyczna" (NSA)	9,8	2,6	-56,5	1,0
	składowa "prognostyczna" (NSA)	25,1	-20,7	-83,5	4,3
Informacja i komunikacja 	wskaźnik wyrównany sezonowo (SA)	18,5	16,1	-20,4	19,7
	wskaźnik niewyrównany sezonowo (NSA)	19,5	16,8	-19,4	19,7
	składowa "diagnostyczna" (NSA)	33,5	30,9	10,3	26,3
	składowa "prognostyczna" (NSA)	5,5	2,7	-49,0	13,1
Finanse i ubezpieczenia 	wskaźnik wyrównany sezonowo (SA) ³
	wskaźnik niewyrównany sezonowo (NSA)	28,2	22,6	-18,2	29,0
	składowa "diagnostyczna" (NSA)	41,6	38,7	24,5	34,5
	składowa "prognostyczna" (NSA)	14,7	6,4	-60,8	23,5







³ Szereg niesezonowy, nie wymaga wyrównania sezonowego. Dane niewyrównane sezonowo mogą być analizowane i interpretowane w sposób analogiczny jak dane wyrównane.

Aneks

Wpływ pandemii koronawirusa SARS-CoV-2 na koniunkturę gospodarczą – oceny i oczekiwania

Badanie zostało przeprowadzone w dniach od 1 do 10 kwietnia 2020 r. na próbie jednostek przemysłowych, budowlanych, handlowych i usługowych. W przeciwieństwie do podstawowego badania koniunktury, odpowiedzi na dodatkowy blok pytań były udzielane na zasadzie dobrowolności. W pytaniach 1, 2 i 7 zaprezentowana jest struktura odpowiedzi (procent odpowiedzi respondentów na dany wariant), a w pozostałych pytaniach – średnia z wartości udzielonych odpowiedzi. Dane zostały zagregowane zgodnie z metodologią agregacji (ważenia) stosowaną standardowo w badaniu koniunktury gospodarczej.

Tablica 2. Wyniki badania dot. wpływu pandemii koronawirusa SARS-CoV-2 na koniunkturę gospodarczą

Pytania	 Przetwórstwo przemysłowe	 Budownictwo	 Handel hurtowy	 Handel detaliczny	 Transport i gospodarka magazynowa	 Zakwaterowanie i gastronomia
---------	--	---	--	---	--	--







1. W związku z wystąpieniem pandemii „koronawirusa” i jej konsekwencjami prawdopodobnie doświadczyli (w marcu) i oczekują (w kwietniu) Państwo negatywnych skutków dla prowadzonej przez Państwa firmę działalności gospodarczej. Czy były/będą one:

		Przetwórstwo przemysłowe	Budownictwo	Handel hurtowy	Handel detaliczny	Transport i gospodarka magazynowa	Zakwaterowanie i gastronomia
Marzec 2020 r.	nieznaczne	65,3	63,7	62,6	48,2	42,3	20,5
	poważne	29,4	28,4	28,3	35,3	41,9	44,4
	zagrożające stabilności firmy	5,3	7,9	9,1	16,5	15,8	35,1
Kwiecień 2020 r.	nieznaczne	27,6	29,7	26,4	20,4	18,5	13,6
	poważne	55,4	46,4	56,1	46,7	45,9	19,7
	zagrożające stabilności firmy	17,0	23,9	17,5	32,9	35,6	66,7

2. Czy w związku z wystąpieniem pandemii „koronawirusa” wdrożyli Państwo (w marcu) i planują (w kwietniu) wdrożyć działania mające na celu zmniejszenie jej negatywnych skutków dla Państwa firmy?

		Przetwórstwo przemysłowe	Budownictwo	Handel hurtowy	Handel detaliczny	Transport i gospodarka magazynowa	Zakwaterowanie i gastronomia
Marzec 2020 r.	tak, nieznacznie wpływające na działalność	56,0	55,7	52,8	52,7	53,2	22,7
	tak, silnie wpływające	33,0	15,8	25,6	28,9	32,5	47,4
	nie podjęliśmy specjalnych działań	11,0	28,5	21,6	18,4	14,3	29,9
Kwiecień 2020 r.	tak, nieznacznie wpływające na działalność	37,9	52,0	43,4	42,5	45,0	30,9
	tak, silnie wpływające	58,1	34,8	46,7	47,2	47,3	53,1
	nie planujemy	4,0	13,2	9,9	10,3	7,7	16,0

Tablica 2. Wyniki badania dot. wpływu pandemii koronawirusa SARS-CoV-2 na koniunkturę gospodarczą (dok.)

Pytania							
		Przetwórstwo przemysłowe	Budownictwo	Handel hurtowy	Handel detaliczny	Transport i gospodarka magazynowa	Zakwaterowanie i gastronomia
3. Proszę podać szacunkowo, jaki procent pracowników Państwa firmy (niezależnie od rodzaju umowy: o pracę, cywilnoprawna, pracowników samozatrudnionych, stażystów, agentów itp.) objęta (w marcu) i objęcie (w kwietniu) każda z poniższych sytuacji:							
Marzec 2020 r.	praca zdalna i zbliżone formy pracy	15,0	14,5	33,6	17,0	22,3	7,7
	nieplanowane nieobecności z tytułu urlopow, opieki nad dziećmi, członkami rodziny	10,8	11,1	13,0	15,3	14,7	23,1
	brak pracowników z uwagi na kwarantannę lub inne ograniczenia	3,2	7,6	3,5	8,2	5,3	14,2
Kwiecień 2020 r.	praca zdalna i zbliżone formy pracy	16,0	14,9	35,5	18,5	24,5	5,5
	nieplanowane nieobecności z tytułu urlopow, opieki nad dziećmi, członkami rodziny	13,0	13,8	14,4	16,2	17,8	23,1
	brak pracowników z uwagi na kwarantannę lub inne ograniczenia	4,8	11,2	4,4	9,3	5,9	18,7
4. Jaka była (w marcu) i będzie (w kwietniu) szacunkowa (w procentach) zmiana zamówień na półprodukty, surowce, towary lub usługi itp. składanych przez Państwa firmę u dostawców?							
Marzec 2020 r.	zmiana	-8,2	-20,2	-11,4	-19,5	-25,9	-51,3
Kwiecień 2020 r.	zmiana	-22,4	-30,7	-27,1	-34,5	-39,0	-68,3
5. Jaka była (w marcu) i będzie (w kwietniu) szacunkowa (w procentach) zmiana zamówień na półprodukty, surowce, towary lub usługi itp. składanych w Państwa firmie przez klientów?							
Marzec 2020 r.	zmiana	-10,1	-19,9	-10,7	-21,6	-25,2	-54,1
Kwiecień 2020 r.	zmiana	-25,7	-28,6	-26,9	-37,2	-37,9	-69,1
6. Jakie są Państwa aktualne przewidywania, co do poziomu inwestycji Państwa firmy w 2020 r. w odniesieniu do pierwotnych zamierzeń z początku roku?							
	zmiana	-31,6	-39,4	-28,0	-40,6	-41,0	-54,1
7. Czy Państwa firma doświadczyła (w marcu) i oczekuje (w kwietniu) pojawienia się zatorów płatniczych lub ich nasilenia?							
Marzec 2020 r.	tak, nieznacznych	38,8	41,5	48,1	39,9	30,1	22,8
	tak, poważnych	15,1	22,2	18,3	17,9	27,7	30,8
	tak, zagrażających stabilności firmy	3,5	4,1	4,8	11,2	11,0	21,9
	nie doświadczyliśmy	42,6	32,2	28,8	31,0	31,2	24,5
Kwiecień 2020 r.	tak, nieznacznych	40,1	33,8	34,2	30,9	25,6	18,8
	tak, poważnych	37,0	38,3	42,3	29,7	40,2	27,4
	tak, zagrażających stabilności firmy	10,0	12,1	12,2	19,9	20,0	38,0
	nie oczekujemy	12,9	15,8	11,3	19,5	14,2	15,8

Opracowanie merytoryczne:
**Departament Studiów
Makroekonomicznych i Finansów**
Dyrektor Mirosław Błazej
Tel: 22 608 37 73

Rozpowszechnianie:
Rzecznik Prasowy Prezesa GUS
Karolina Banaszek
Tel: 695 255 011

Wydział Współpracy z Mediami

Tel: 22 608 34 91, 22 608 38 04

e-mail: obslugaprasowa@stat.gov.pl



www.stat.gov.pl



@GUS_STAT



@GlownyUrzadStatystyczny

Powiązane opracowania

[Koniunktura gospodarcza w przetwórstwie przemysłowym, budownictwie, handlu i usługach 2000 – 2020](#)

Informacje sygnałne – opinie formułowane przez jednostki z siedzibą w danym województwie dostępne na stronach Urzędów Statystycznych

[Infografika – Koniunktura gospodarcza w Polsce](#)

[Badanie koniunktury gospodarczej – zeszyt metodologiczny](#)

Temat dostępny w bazach danych

[Dziedzina Baza Wiedzy Koniunktura Gospodarcza](#)

[Bank Danych Makroekonomicznych \(BDM\)](#)

Ważniejsze pojęcia dostępne w słowniku

[Koniunktura gospodarcza](#)



Niniejszy dokument został sporządzony przy finansowej pomocy Unii Europejskiej. Poglądy w nim prezentowane są poglądami Głównego Urzędu Statystycznego, a zatem nie mogą być w żadnym wypadku uznawane za odzwierciedlenie oficjalnej opinii Komisji Europejskiej.

